

Monitoreo Calidad de Aguas Río Chubut - Tramo Rawson – Febrero 2009.

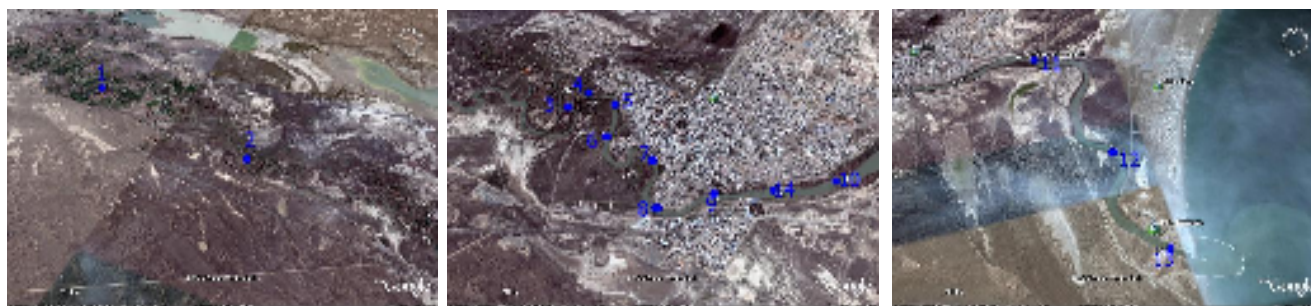
Fecha: 09/02/09.

Personas responsables del muestreo y de los análisis: Personal del laboratorio.

Objetivo: El objeto de la campaña radicó en conocer la calidad bacteriológica, pH, temperatura, oxígeno disuelto, conductividad de las aguas del tramo Rawson del Río; y en tres sitios su caracterización por iones predominantes, dureza, y las distintas fracciones de los sólidos.

Puntos de muestreo: Los muestreos se realizan abarcando un total de 14 puntos en la zona comprendida entre límite oeste del ejido municipal de Rawson y el muelle Toninas en el Puerto Rawson.

Punto de las Figuras 2, 3 y 4	Identificación muestra	Descripción del sitio de muestreo	Ubicación del punto de muestreo	
			Latitud S	Longitud W
1	21633	Limite ejido municipal	43° 16'44.6"	65°13'13.0
2	21634	Toma agua Planta Agua Potable	43°17'29.9	65°09'45.5
3	21635	Antes zoológico	43°17'37.1	65°07'03.6
4	21636	Después zoológico	43°17'34.6	65°07'03.6
5	21637	Altura calle Quintana	43°17'48.4	65°06'45.1
6	21638	Frente a cancha Deportivo Roca Bo. Gral. Valle	43°18'00.73	65°06'50.0
7	21639	Toma municipal de agua cruda (entre calles Rivadavia y Moreno)	43°18'09.3	65°06'34.4
8	21640	Pasarela B° Hunt	43°18'24.9	65°06'36.0
9	21641	Puente Viejo del Poeta	43°18'22	65°06'15.2
10	21642	Puente nuevo	43°18'24.6	65°05'29.4
11	21643	Aguas abajo Ex Matadero Rawson	43°18'17.3	65°04'18.1
12	21644	El Elsa	43°18'17.3	65°03'44.5
13	21645	Puerto Rawson muelle toninas	43°20'23.8	65°03'31.5
14	21646	Mezcla agua de río + descarga Vacchina	43°18'23,7	65°05'54.6



Metodología de muestreo: Las muestras extraídas de cada sitio fueron refrigeradas y preservadas según las recomendaciones de los métodos analíticos normalizados, hasta su traslado al Laboratorio de Gestión Ambiental Provincial, situado en Rawson.



Parámetros a analizar: In situ se determinaron la temperatura del agua, el pH, y la conductividad eléctrica con un medidor multiparámetro OAKTON, y el oxígeno disuelto con un instrumento YSI 550A con ajuste por temperatura y altitud.

Se analizaron siguiendo técnicas estandarizadas parámetros bacteriológicos (Coliformes Totales y Fecales) en todas las muestras, y la fracción de los sólidos suspendidos, y sedimentables, el residuo seco, la dureza, los cationes mayoritarios (calcio, magnesio, sodio, potasio), carbonato, bicarbonato, cloruro, en los puntos ubicados en el límite del ejido, en la toma de la planta potabilizadora y a la altura del puente nuevo en Rawson

Conclusiones: Los análisis practicados permiten caracterizar el agua del Río Chubut por un pH levemente alcalino entre 8.07 y 8.24 unidades, temperatura entre 18.7 C y 19.7 C, conductividad cercana a 300 $\mu\text{S/cm}$ aumentada por la intrusión marina a la altura de El Elsa y del Puerto, oxígeno disuelto en buenos niveles alrededor del 92 % del valor de saturación.

Los parámetros microbiológicos determinados en todas las muestras, reflejaron un tenor bacteriano fecal apto para el uso recreativo en contacto directo en todos sus puntos.

En tres puntos aguas arriba del drenaje, a la altura de la captación de la planta potabilizadora de Rawson y del Puente Nuevo, se amplió el número de determinaciones analíticas. Los resultados reflejaron predominancia del bicarbonato y calcio como iones mayoritarios y agua ligeramente dura. Los sólidos suspendidos se vieron aumentados desde el ingreso del ejido tanto frente a la toma de la planta potabilizadora como también en el puente nuevo.